

# RANDO TARN

## La Voie dite Romaine

### Camin Viel

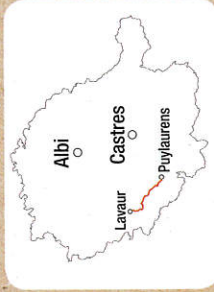
PAYS DE COCAGNE



#### Le Causse de Bertré : ESPACE NATUREL SENSIBLE

Dans le cadre de ses compétences, le Conseil Général du Tarn mène la politique des Espaces Naturels Sensibles qui répond à trois objectifs : la préservation, l'expérimentation des modes de gestion et la sensibilisation et la valorisation pédagogique. Le Causse de Bertré, petit causse marno-calcaire, bien individualisé, est le point culminant de la ligne de crêtes qui s'étire de Puy-laurens à Saint-Paul Cap de Joux. Le plateau est occupé par des pelouses rases, parcourus à moutons, et des friches alors que les taillis de chênes pubescents recouvrent les versants. Ce causse abrite une flore méditerranéenne caractéristique avec notamment la lavande, la leuzée porte-cône, plusieurs plantes messicoles (habitant les mois-

sons) en voie de disparition, ainsi qu'une grande diversité d'orchidées (environ 25 espèces recensées) dont certaines espèces rares. On peut également observer des oiseaux souvent d'origine méditerranéenne comme le pipit rousseline, le busard cendré, les pies-grièches écorcheur et à têtes rousses, l'engoulevent, l'alouette lulu, la perdrix rouge..., ainsi que des insectes eux aussi pour la plupart méditerranéens (nombreux papillons, sauterelles et criquets, ascalaphe bariolé...). Bien qu'ayant probablement perdu une part de leurs richesses naturelles au cours des dernières décennies (fermeture du milieu, abandon de l'utilisation pastorale, fragmentation liée à l'intensification de l'agriculture), ces petits coteaux calcaires participent largement à la conservation de la biodiversité de cette partie du département.



### Info pratique

Office de tourisme du Puy-laurensais en Pays de Cocagne\*  
1, rue de la Mairie - 81700 PUYLAURENS - Tél. 05 63 75 28 98  
courriel : puylaurens.tourisme@vivaradoo.fr  
site : www.puylaurens-tourisme.fr

Office de tourisme de Lavaur\*\*  
Tour des Rondes - 81500 LAVAUR  
Tél. 05 63 58 02 00 - Fax 05 63 83 09 49  
courriel : ot@ville-lavaur.fr site : www.tourisme-lavaur.fr

Espace Randos et Paysages  
Comité départemental de la randonnée pédestre  
6, rue St Clair - 81000 ALBI Tél. 05 63 47 73 06  
Site www.randomee-tarn.com  
info@rando-tarn.com

Association de la Voie Romaine  
(regroupe les communes concernées par le parcours de la voie romaine)  
Mairie 81500 Massac-Seran  
L'association Arbres & Paysages Tarnais  
est un opérateur technique départemental chargé d'assurer  
la promotion de l'Arbre en dehors de la forêt.  
www.arbrespaysages-tarnais.asso.fr

Credit Photo : Offices de tourisme Lavaur et Puy-laurens, CDRP 81, Association Arbres et Paysages Tarnais

## Entre Puy-laurens et Lavaur au cœur du Pays de Cocagne

Cette ancienne voie de crêtes est jalonnée de sites médiévaux (mottes, souterrains refuges, silos...)  
Du 14<sup>e</sup> au 18<sup>e</sup> siècle, la présence d'un évêque et d'un subdélégué de l'intendance du Languedoc au Diocèse de Lavaur rendait nécessaire la construction d'une voie épiscopale pour aller à Montpellier et à Aix, sièges d'assemblées. Elle permettait également de prélever le denier du culte auprès de chacune de ses paroisses.

« Ce chemin viel » a été utilisé jusqu'au 19<sup>e</sup> siècle par ses riverains pour se rendre au marché, foire de Lavaur ou de Puy-laurens et pour le transport local des marchandises.

« A Massac, au dire des riverains, cette « voie dite romaine » faisait 11 m en moyenne de large divisée en trois voies, la voie centrale destinée au passage des charrois (charriots) puis de chaque côté un passage destiné aux personnes à pied et l'autre aux cavaliers ».

Son tracé sur les crêtes permet la découverte d'un vaste panorama sur les vallées du Girou et de l'Agout.

La « voie romaine » reliant les sentiers du Massif Central à ceux de la Montagne Noire est un axe touristique intéressant.\*

\*Source : Le « chemin viel » de Lavaur à Puy-laurens : Une « voie romaine » ? - PAE du Lyocle Las Cases de Lavaur.

## Bon à savoir

1- Ce sentier de randonnée, traverse le pays de Cocagne, culture du pastel. Plante tinctoriale « sats Tincoria » à l'origine du fameux bleu « pastel » qui a entraîné l'appellation de ce territoire : pays de Cocagne (cocagnes : petites coques façonnées à partir des feuilles de la plante écrasée pour favoriser le séchage). Expression devenue symbole d'abondance, d'insouciance et de douceur de vivre : Ai pais de Cocanha qui lo mai dôm Aquei mai ganha ! « Au pays de Cocagne, plus on dort, plus on gagne »

2- Ver à soie : Sa destinée a été liée au sort d'une manufacture royale installée dans les locaux de l'hôpital de Lavaur et qui ferma ses portes en 1772. Mais pour autant, la vallée de l'Agout n'en avait pas fini avec l'élevage du ver à soie qui fut relancé au 19<sup>e</sup> siècle par la reprise du « marché aux cocons ». Si l'on ne tisse plus la soie, quelques mûriers plus que centenaires continuent de tenir bon. On les reconnaît de loin à leur alignement imposant et leur port en «têtaré».

Départ  
Rue du Drechenq,  
Puy-laurens (D.84  
St Paul Cap de Joux)



Niveau de difficulté :  
difficile



Sentier d'intérêt départemental

www.tourisme-tarn.com



Sud-Ouest - Midi-Pyrénées  
Éclats de vie, Éclats d'envie

Retrouvez l'ensemble des sentiers d'intérêt départemental dans l'ouvrage « Le Tarn à pied »



## Départ : PUYLAURENS

Les tracés des remparts datent du milieu du 12<sup>e</sup> siècle épousant la forme de la colline. A l'origine, deux seules portes permettaient d'entrer dans Puy-Laurens. Les remparts furent démolis lors de la croisade des Albigeois, puis renforcés durant les guerres de religion, mais les protestants furent vaincus. Puy-Laurens dut démanteler définitivement ses remparts en 1623, sur l'ordre de Richelieu, il ne reste aujourd'hui que quelques pans de murs restaurés. A voir aussi : Eglise Notre Dame du Lac, le quartier médiéval, le château...



Parking au centre de la ville : table d'orientation et point de vue sur la plaine Lauragaise, la Montagne Noire et les Pyrénées.

1 De l'avenue centrale monter la rue Porte neuve en direction de la mairie de l'OTSI. En haut prendre à gauche la rue Foulimou, la suivre jusqu'à son extrémité, traverser la D84 en direction de La Gravère. 200 mètres après le château d'eau, quitter le goudron et descendre un chemin à droite. En fond de vallon, avant la D84, virer à gauche. A la maisonnette ruinée, faire un droite-gauche. Longer le ruisseau tout droit.

2 Au croisement de chemins, virer à droite. Traverser le ruisseau. Graver le raiillon en face, puis tourner à gauche. Border le champ. Prendre le bitume à gauche, puis, 120 m après le chemin en face. Au bout de l'étang, tourner à droite. Au croisement en haut de côte, aller à gauche. Devant Surinam, traverser. Au bitume, partir à droite. A hauteur de l'exploitation d'En Banquet, descendre le sentier à droite. Devant La Peyre, en face.

3 Au croisement, s'engager sur la voie dite romaine à gauche. Progression toujours tout droit. Traverser la route direction La Garenne. Présence sur la droite (300 m) près du château d'eau d'une table paysagère avec les explicatifs sur les collines mollassiques du Tarn, (vue panoramique allant du Plateau du Ségala en passant par les Monts d'Alban, de Lacauque, d'Anglès, la Vallée du Thoré jusqu'à la Montagne Noire), sur les oiseaux peuplant ce causse, sur la lande protégée et sur l'intérêt faunistique et floristique de la ZNIEFF (Zone naturelle d'intérêt écologique, faunistique et floristique) Espaces Naturels Sensibles. Le puits d'Henry IV : la légende prétend qu'Henri IV en allant sur St Paul Cap de Joux pour signer le manifeste de St Paul y a fait boire ses chevaux.

4 Traverser la route direction Bolo-Guiraud. Suivre toujours tout droit. Sur la D 40, prendre à gauche ; 100 m après, à droite direction La Trivelle. Le château de Magrin abrite le seul musée du pastel en France, du nom de cette plante légendaire qui donnait du bleu par ses feuilles à toute l'Europe à la Renaissance. Sur votre gauche une autre table paysagère présente l'histoire du paysage, de la voie romaine, du pastel, du château de Magrin avec une vue panoramique sur St-Félix de Lauragais, Lacroisille, les Pyrénées, Caracum et Toulouse. Le clocher de St-André : église curieuse avec son clocher à bulbe sur embase carrée. Cet édifice fut restauré par Marguerite de Valois dont le clocher typique date du 16<sup>e</sup> siècle. Le plateau de la sacristie est classée (peinture moyen âge). Four à pain : il servait pour les gens de passage et pour les habitants du hameau. Pour préserver le hameau des incendies, les tours à pain sont en général à l'extérieur du village. Ferme fortifiée de la Serre était un ancien relais pour les attelages, qui faisait auberge, relais de poste... sur le côté, une petite chapelle et son clocheton de l'époque.

5 Franchir la route. Devant la Métairie-Neuve, bifurquer sur le chemin à gauche. Traverser la D 43, puis la route suivante. Ce pont dit « romain » date du 17<sup>e</sup> siècle. Il est en pierre blanche locale. Une voutelle canalise le cours du Mondou. Dans les temps anciens, une personne chargée de l'entretien du pont vivait à proximité dans une cabane. A proximité : Chêne vert de 150 ans.

6 50 m devant le réservoir, descendre à gauche entre deux cultures (propriété privée) vers une chapelle à l'orée du bois. Poursuivre à gauche. A hauteur du Rial, faire un gauche-droite. Devant Oustalou, partir à droite.

## A proximité :

- Couvent de congrégation des filles de Jésus : L'Eglise St-Martin de Massac a été reconstruite vers 1925 et a été agrandie en 1957 et dotée d'une fresque au montier et de vitraux qui suivent la progression du soleil, (ouverte le dimanche de 15h à 17h). En 1854, Mr Roucoux a fondé la Congrégation des Filles de Jésus et a fait construire un couvent. La partie ancienne comprend une Chapelle, des cloîtres et les habitations des Sœurs.
- Pigeonnier au couvent de St-André.
- Chêne de 250 ans dont les branches basses, les charpentières, se déploient sur le sol en raison de leur poids.

7 Sur la D 12, aller à droite ; 20 m plus loin, tourner à gauche direction Marzens. Dans le village, à la D 48, virer à gauche, puis à droite à l'angle de la mairie vers l'église.

En traversant le village de Marzens, on peut admirer sur la droite une église construite au 19<sup>e</sup> siècle à partir des ruines d'une chapelle située sur la petite commune de Preignan, armée par Marzens en 1826. Sous l'église, vous rencontrerez un point d'eau potable et des sanitaires. Après la sortie du village, en haut de côte tournée au niveau d'un superbe pin parasol âgé de plus de 200 ans, planté à l'époque comme arbre respiré en raison de son port majestueux. Il balise aujourd'hui le chemin de randonnée.

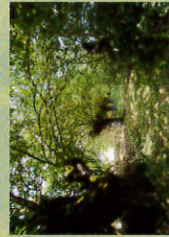
8 A l'angle de deux champs, tourner à droite entre les deux cultures. Devant le château de Preignan, traverser vers le chemin en face.

En arrivant au hameau de Preignan, sur la droite se situe un alignement de 100 mûriers blancs, plantés il y a plus de 200 ans pour l'élevage du vers à soie. Cet élevage-état effectué par la famille vivant au château de Preignan, une bâtisse du 13<sup>e</sup> siècle, située sur la gauche, la soie était vendue ensuite à Lavaur et Montauban. Les mûriers blancs étaient surnommés « arbres d'or ».



Poursuivre le chemin tout droit sans passer dans le hameau qui est en contrebas. A l'Anglès Haut, tourner à droite sur la route. Continuer tout droit.

9 30 m après l'embranchement de la Fourstète, viré sur le chemin à droite. Traverser la D 112. Devant En Jean Blanc, tourner à gauche. Poursuivre tout droit. Monter la rue du Port. Continuer par les rues Dame-Guiraud et Villeneuve. Traverser le parvis droite de la Cathédrale Saint-Alam, la contourner. Quitter le jardin pour descendre à la fontaine. Momer la rue de la Mégisserie jusqu'au pont Saint-Roch.



Echelle  
1/100000'

- Point de vue
- Château
- Pigeonnier
- Port
- Autre Remarquable
- Puits
- Espaces naturels
- Causse ou Barre
- Espace Naturel Sensible
- Panneau d'Information
- Parking
- Office de Tourisme
- Point d'eau

